

1. Le baccalauréat :
un sésame pour la poursuite d'études et
pour la vie active.

Les conditions de réussites

Pour réussir son examen, il faut :

- obtenir une moyenne générale égale ou supérieure à 10/20
- avoir validé toutes ses PFMP (20 semaines pour un Bac pro 3 ans et 14 semaines pour un Bac pro 2 ans)

Pour **les candidats ajournés**, une **épreuve orale de contrôle** est prévue pour les candidats qui ont obtenu :

- une note moyenne générale égale ou supérieure à 8 et inférieure à 10 sur 20
- **et** une note égale ou supérieure à 10 sur 20 à l'épreuve qui évalue la pratique professionnelle

Le calendrier

ÉPREUVES ÉCRITES NATIONALES

Lundi 12 mai : épreuves de

- français,
- Histoire-géographie- EMC.

Mardi 13 mai : épreuve de

- économie/droit ou économie/gestion

Lundi 19 mai * : étude de cas professionnelle (BAC PRO AGECE, PVOC)

Jeudi 26 juin matin : épreuve de Prévention, Santé et Environnement

jeudi 26 juin après-midi et vendredi 27 juin : Épreuve orale de Projet



Vendredi 4 juillet : Résultats

Lundi 7 juillet et mardi 8 juillet : épreuves d'oral de contrôle

- maths et/ou Physiques-chimie et/ou économie-droit et :ou économie-gestion
- français ou histoire-géographie EMC

** date à confirmer*



2. Le parcours différencié : vie active ou poursuite d'études ?

A partir de la semaine du 19 mai,
avec deux demi-journées au lycée pour préparation de
l'épreuve de PSE et l'oral de projet.

POURSUITE D'ÉTUDES

Le parcours de préparation à la poursuite d'études supérieures vise à favoriser la poursuite et la réussite d'études supérieures après le Bac Pro.

Emploi du temps au lycée

Horaires et cours inscrits sur Pronote

présence obligatoire dans l'établissement

INSERTION PROFESSIONNELLE

Le parcours de préparation à l'insertion professionnelle vise à préparer et à faciliter l'insertion directe dans l'emploi.

1 ou plusieurs PFMP*

possible uniquement si une convention est signée

ouvrent droit au versement d'une allocation *

non certificative(s)

En l'absence de convention, l'élève intègre le parcours de préparation à la poursuite d'études

* Sauf si domaine de stage hors domaine de formation

Focus sur la fin d'année de terminale professionnelle

- **Le choix du parcours en Y à faire**

- **A compter du lundi 19 mai, deux parcours possibles :**

- ➔ **6 semaines de préparation à l'enseignement supérieur au lycée.** Se destine aux lycéens ayant formulé des vœux sur Parcoursup.

- ➔ **6 semaines de PFMP.** Se destine aux lycéens ne souhaitant pas poursuivre d'étude et souhaitant s'insérer sur le marché du travail

- ⇒ Fiche de choix de parcours à compléter par l'élève et sa famille avant le 16 janvier = intention provisoire

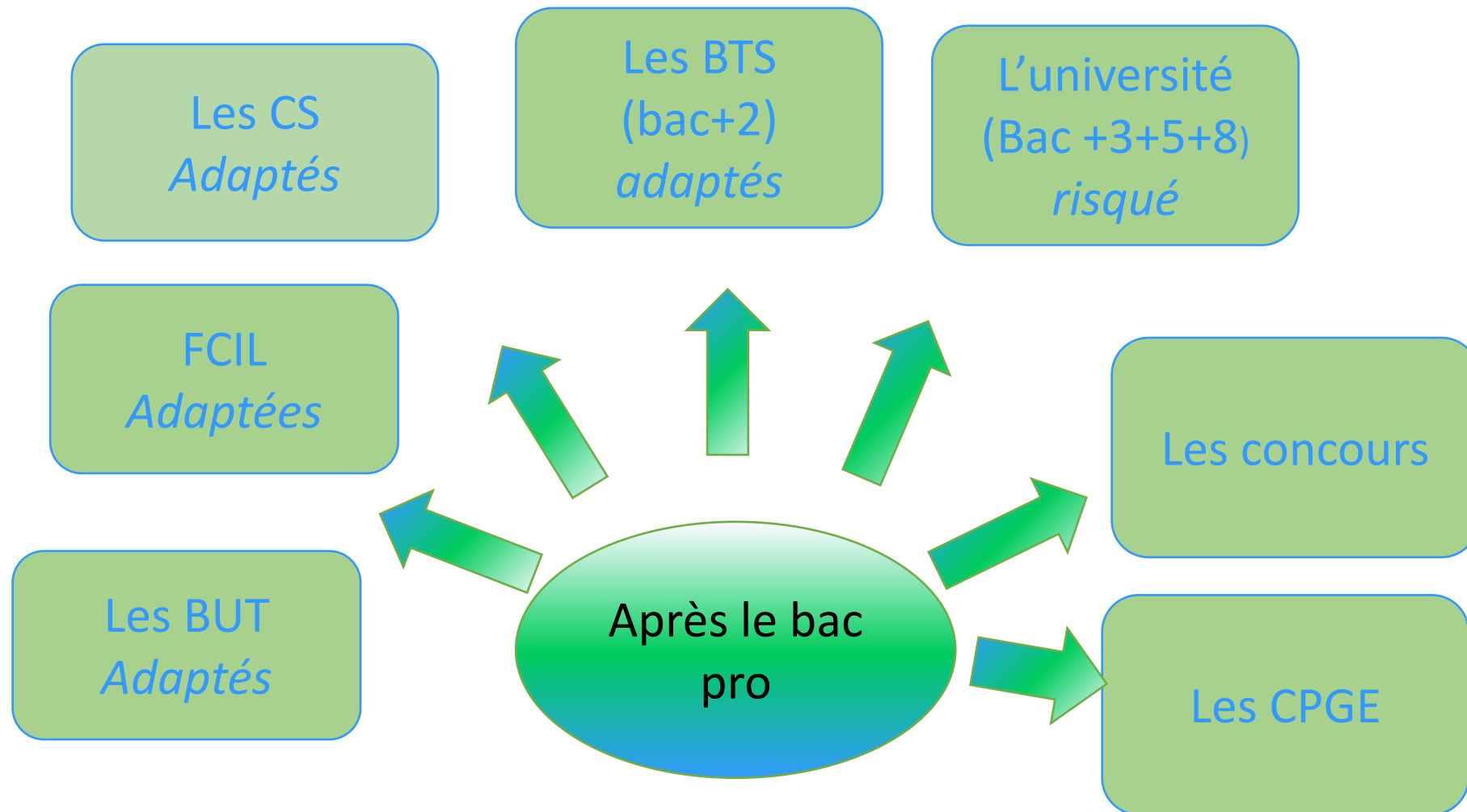
- ⇒ Proposition du conseil de classe du 1^{er} semestre fin janvier

- ⇒ Choix définitif du parcours à faire par l'élève et sa famille début avril

3. L'orientation



Poursuivre ses études



BTS/BUT + éventuellement licence pro, diplôme d'écoles spécialisées:

Enseignement professionnel dès le départ.

Objectif: qualification professionnelle “Technicien Supérieur”
avec insertion professionnelle rapide.

Ce sont des Filières sélectives:

Admission sur dossier

(bulletins de 1^{ère}, 2 bulletins de T^{ale}, lettre de motivation + éventuellement entretiens et/ou tests).

Ecoles spécialisées:

Admission sur concours



Certificat de spécialisation (CS)

Le certificat de spécialisation est un diplôme national qui vise à donner une **qualification spécialisée** à des candidats déjà titulaires d'un premier diplôme de l'enseignement professionnel.

Durée : 12 à 18 semaines. L'élève obtient un diplôme.

CS- Technicien ascensoriste en apprentissage

Eaubonne

CS- Animation-gestion de projets dans le secteur sportif

Saint-Ouen/ Paris / Enghien les bains

CS - Encadrement du secteur sportif Option Activités physiques pour tous

Paris / Courbevoie

CS- Accueil réception

Paris

CS- Accueil dans transports - apprentissage

Courbevoie / Tremblay-en-France

FCIL

La Formation Complémentaire d'Initiative Locale

est une spécialisation visant à acquérir des compétences professionnelles bien déterminées. Elle a pour but de répondre à la demande locale des entreprises, une demande qui peut n'être que temporaire.

FCIL – Mobilités urbaines, maintenance des véhicules électriques légers

Lycée professionnel Claude CHAPPE (Nanterre - 92)

FCIL – Préparation aux concours de la sécurité publique et civile

Lycée professionnel Théophile Gautier (Paris - 75)

Les concours

- Différents concours de catégorie B et C (fonction publique d'état, fonction publique hospitalière, fonction publique territoriale, ville de Paris) :

www.journal-officiel.gouv.fr
(calendrier concours)

www.fonction-publique.gouv.fr

www.carrieres-publiques.com

www.emploi-public.com

Attention la concurrence est importante.



- Les concours peuvent se préparer à l'aide du CNED (centre national d'enseignement à distance) ou certains organismes (se renseigner).

Filières d'excellence réservées aux bac pro

- **CPGE en 3 ans**

- ➔ **CPGE économiques ECT** à Lyon, Marseille, Niort et Strasbourg

- ➔ **CPGE scientifiques TSI** à Paris, Montceau-les-mines et Monge

- le 25 janvier 2025 webinaire qui sera actif de 9H à 12H : <https://sites.google.com/view/jpo-monge/accueil>

- **Les licences de l'école Vaucanson du CNAM (3 ans en apprentissage)**

- ➔ **Licence d'Economie - gestion** : *parcours* Management

CFA du CNAM, 61 rue du Landy, 93210 La Plaine-Saint-Denis tél. 01 58 80 88 93

www.vaucanson.fr Courriel : vaucanson@cnam.fr



Filières d'excellence réservées aux bac pro

- **l'ÉNEPS – École Nationale de l'Enseignement Professionnel Supérieur**

Propose une poursuite d'études aux bacheliers professionnels dans 2 filières de formation BUT (Bachelor Universitaire de Technologie).

À l'IUT de Cergy-Pontoise :

- ➔ **Management de la Logistique et des Transports** (site d'Argenteuil) à destination des bacs pros logistique, transport, AGORA
- ➔ **Techniques de Commercialisation** (site de Sarcelles) à destination des bacs pros Métiers du commerce et de la vente

Certaines poursuites d'études peuvent se faire en apprentissage dès la 1ère année ou après ...

Le principe :

- Trouver un employeur et signer un contrat de travail pour la durée de la formation.
- Temps partagé entre l'entreprise et le centre de formation.
- Statut de salarié et non d'étudiant.
- Attention à la charge de travail importante.



Quelques conseils pour chercher une entreprise :

- Commencer suffisamment tôt.
- Faire jouer son réseau relationnel.
- Consulter les annonces de Pôle Emploi et les sites internet des entreprises.
- Participer à des forums, aux salons, aux Journées Portes Ouvertes.
- Faire des candidatures spontanées avec CV et lettres de motivation.
- Se préparer à l'entretien d'embauche.
- Tenir un journal de bord de ses démarches/relancer par téléphone après 8-10 jours si pas de réponse (préparez votre appel).

L'alternance

L'apprentissage est une formule proposée aux jeunes de 16 à 25 ans.

Elle fait alterner formation théorique et pratique en CFA (Centre de Formation d'Apprentis) et formation professionnelle encadrée en entreprise ou dans le secteur public.

Salaire d'un apprenti en 2024	Moins de 18 ans		18 à 20 ans		21 à 25 ans	
	Base de calcul	Montant brut	Base de calcul	Montant brut	Base de calcul	Montant brut
1ère année d'alternance	27% SMIC	486,49 €	43% SMIC	774,77 €	53% SMIC*	954,95 €
2ème année d'alternance	39% SMIC	702,70 €	51% SMIC	918,92 €	61% SMIC*	1 099,10 €
3ème année d'alternance	55% SMIC	990,99 €	67% SMIC	1 207,21 €	78% SMIC*	1 405,40 €
Salaire d'un apprenti en 2024	26 ans et plus					
	Base de calcul			Montant brut		
	100% SMIC*			1 801,80 €		

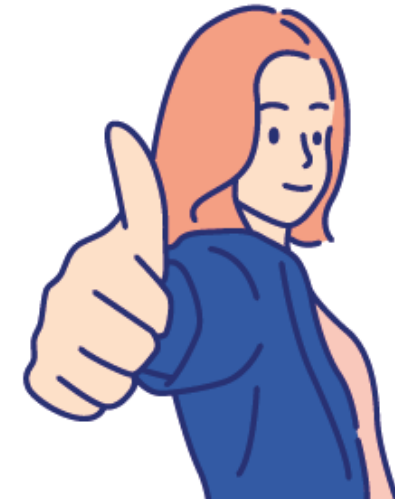
* en pourcentage du Smic ou du salaire minimum conventionnel (SMC) si existant.

Parcoursup : une étape obligatoire pour tous.

1 seule procédure

1 seul dossier

1 seul calendrier

The logo for Parcoursup, featuring the word "parcoursup" in a stylized font. The letters "p", "a", "r", "c", "o", "u", "r", "s", "u", and "p" are in dark blue, while the letters "p", "a", "r", "c", "o", "u", "r", "s", "u", and "p" are in red. The letters are slightly offset and overlapping.

Les principes clés de Parcoursup

- **Un accompagnement** de l'élève à chaque étape de la procédure, de l'**élaboration** de son projet d'orientation au **choix** de sa formation.
- **Des informations clés**, sur chaque fiche de formation accessible à partir du moteur de recherche, pour mieux connaître les formations, leurs attendus, les critères généraux d'examen des dossiers, les débouchés professionnels et faire les bons choix pour réussir.
- **La prise en compte du profil** de chaque lycéen et le **dernier mot donné au candidat** pour choisir sa formation.

Les principes clés de Parcoursup

- **Nouveauté 2025** : Retrouvez dans la rubrique “**Visualiser les chiffres d’accès à la formation**” des informations détaillées sur le taux d’accès (niveau de demande pour la formation) ainsi que sur le profil des lycéens de terminale admis les années précédentes (type de bac, niveau scolaire, choix de parcours au lycée)
- **Important** : Parcoursup ne fait pas l’analyse des candidatures : ce sont les enseignants des formations du supérieur qui définissent les critères, examinent votre dossier, font des propositions auxquelles vous répondez

Le calendrier 2025 en 3 étapes



S'inscrire sur Parcoursup

- **Un message adressé aux lycéens un peu avant le 15 janvier sur leur adresse mail enregistrée au lycée pour activer leur compte :** une adresse valide et régulièrement utilisée >> pour échanger et recevoir les informations sur votre dossier

Important : renseignez un numéro de portable pour recevoir les alertes envoyées par la plateforme.

- **L'INE** (identifiant national élève en lycée général, technologique ou professionnel): sur les bulletins scolaires ou le relevé de notes des épreuves anticipées du baccalauréat

Conseil aux parents ou tuteurs légaux : vous pouvez également renseigner votre email et numéro de portable dans le dossier de votre enfant pour recevoir messages et alertes Parcoursup. Vous pourrez également recevoir de la part des formations qui organisent des épreuves écrites/orales le rappel des échéances à respecter

Quelques règles importantes à retenir

- Jusqu'à **10 vœux et 10 vœux supplémentaires** pour des formations en apprentissage
- Possibilité de faire **des sous-vœux pour certaines filières sélectives** (BTS, BUT, Classes prépa...)
- **Les vœux sont formulés librement par les candidats (pas de classement par ordre de priorité)** : une réponse sera apportée pour chaque vœu formulé à compter du 2 juin 2025
- **La date de formulation du vœu n'est pas prise en compte** pour l'examen du dossier
- **Chaque formation n'a connaissance que des vœux formulés pour elle** : elle ne connaît pas les autres vœux formulés par les candidats
- **Quand un candidat accepte une formation, il a toujours la possibilité de conserver des vœux pour lesquels il est en liste d'attente** et qui l'intéressent davantage
- **Entre le 6 et le 10 juin 2025**, il devra toutefois classer ses vœux en attente par ordre de préférence

Formuler ses vœux

Aucun vœu ne peut être ajouté passé le 13 mars

10 vœux maximum (qu'il s'agisse de vœux multiples ou non) pour les formations **sous statut étudiant**
et 10 vœux maximum pour des formations **sous statut d'apprenti**

- Possibilité de choisir des formations sélectives (BTS, BUT, écoles, formations paramédicales...) et non sélectives (licences) **dans son académie ou en-dehors.**
- **Pas de classement** des vœux
- La date de formulation des vœux n'est pas prise en compte pour l'examen du dossier
- Des vœux qui ne sont connus que du candidat : la formation ne connaît que le vœu qui la concerne

Formuler ses vœux

Focus sur les vœux-multiples

Pour certaines formations (BTS, BUT notamment) le candidat peut faire des vœux multiple. Il choisit la ou les formations souhaitées parmi un ensemble de formations regroupées **par type, spécialité ou mention**.

Le principe : Le vœu de formation ne compte que pour **un seul vœu** parmi les **10 possibles en statut scolaire**

⇒ Il est composé de plusieurs **sous-vœux**

⇒ un sous-vœu correspond à **une formation dans un établissement**,

⇒ possibilité de candidater sur **tout ou une partie** des sous-vœux qui composent le vœu multiple

⇒ **jusqu'à 10 sous-vœux maximum par vœu**

- **20 sous-vœux maximum** pour l'ensemble des vœux multiples

- **pas de classement** des sous-vœux

Formuler ses vœux

Focus sur les vœux-multiples

- Chaque établissement proposant une même voie correspond à un sous-vœu du vœu multiple.

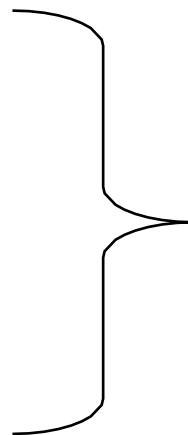
Exemple : BTS NDRC – Négociation Digitalisation Relation Client **sous statut scolaire**

-Au lycée A à Ermont

-Au lycée B à Deuil la barre

- Au lycée C à Cergy

- Au lycée D à Paris



Ces demandes comptent pour
1 vœu et **4 sous-vœux**

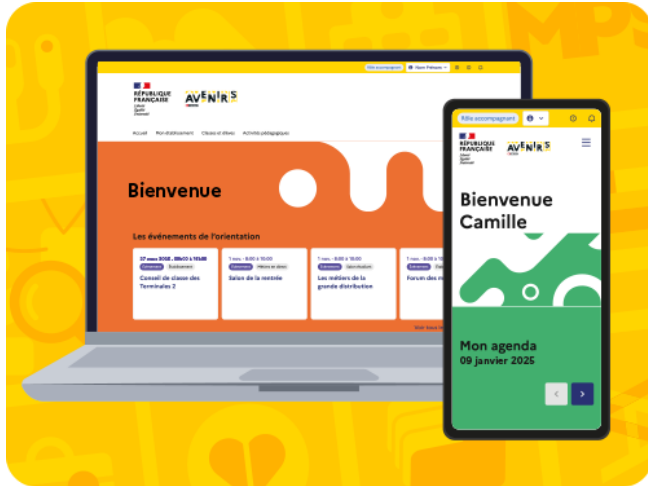
S'informer sur les formations

Pour chaque formation, une fiche de présentation organisée en 6 rubriques clés

Carte d'identité de la formation : statut de l'établissement, contenus et organisation des enseignements, dispositifs pédagogiques, frais de scolarité, dates des journées portes ouvertes...

- **Comprendre les critères d'analyse des candidatures**: résultats scolaires, compétences et savoir-faire, savoir-être, motivation et cohérence du projet, engagements....) avec leur degré d'importance, ainsi que des conseils pour formuler sa candidature
- **Consulter les modalités de candidature**: conditions pour candidater, modalités et calendrier des épreuves écrites/orales prévues par certaines formations sélectives et les éventuels frais associés

LE BON REFLEXE : S'INFORMER



[Sur Avenirsonisep.fr](https://www.avenirsonisep.fr)

Les informations sélectionnées par l'Onisep sur les filières, les formations et les métiers

Un nouvel environnement pour aider les professeurs dans l'accompagnement à l'orientation de leurs élèves



[Sur Parcoursup.gouv.fr](https://www.parcoursup.gouv.fr)

La **carte des formations** pour **découvrir** les formations, enregistrer vos « **favoris** », **comparer les formations** entre elles, trouver les **contacts utiles** ou repérer les **dates des journées portes ouvertes**

LE BON REFLEXE : ECHANGER, SE PREPARER



Des lives pour poser vos questions

Calendrier à retrouver sur parcoursup.gouv.fr

Echanger avec des professionnels dans votre lycée

- Votre professeur principal
- Les personnels d'orientation

Echanger avec les formations

- Les responsables de formations et étudiants ambassadeurs
- Lors des journées portes ouvertes et salons avec conférences thématiques

➤ *contact et dates à retrouver sur parcoursup.gouv.fr*

Préparez-vous avec les outils Parcoursup

- Quiz, Video-tuto, Règles d'or, Faq
- Site d'entraînement de la phase d'admission

**Dernier jour pour formuler vos vœux :
Jeudi 13 mars 2025**

(23h59 heure de Paris)

Février

Mars

Avril

Mai

Les éléments transmis aux formations du supérieur

- **La rubrique Activités et centres d'intérêt**
une rubrique facultative pour mettre en valeur vos compétences, vos expériences et engagements
- **La lettre de motivation** quand elle est demandée par la formation
- **Les pièces spécifiques ou formulaires**
demandés par certaines formations sélectives
- **La fiche Avenir** renseignée par les enseignants et le proviseur de votre lycée
- **Les bulletins scolaires et notes du baccalauréat :**
 - **Année de première** : bulletins scolaires
 - **Année de terminale** : bulletins scolaires du 1^{er} semestre
- **Des informations sur votre parcours spécifique**
 - - parcours en sections européennes ou binationales ou bac français international (BFI)
 - - participation aux cordées de la réussite
 - - certification des compétences numériques (Pix)

**Dernier jour pour compléter votre
dossier et confirmer vos vœux :
Mercredi 2 avril 2025**

(23h59 heure de Paris)

Mars

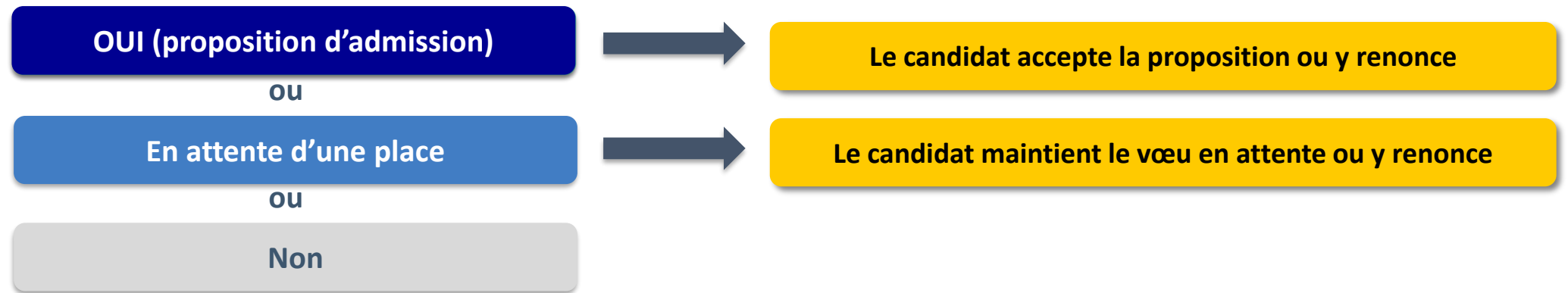
Avril

Mai

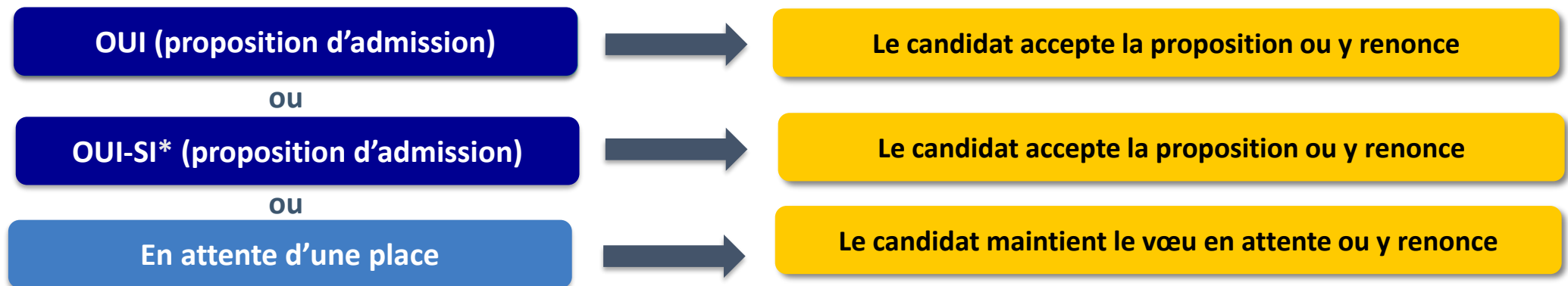
Juin

Les réponses des formations et les choix des candidats

> Formation sélective (BTS, BUT, classe prépa...)



> Formation non sélective (licences)



* Oui-si : le candidat est accepté à condition de suivre un parcours de réussite (remise à niveau, tutorat..)

5 conseils pour aborder sereinement Parcoursup

- **Prendre connaissance du calendrier 2025**, des modalités de fonctionnement de la plateforme et des vidéos tutos pour vous familiariser avec la procédure ; utilisez les outils Parcoursup pour échanger, vous exercer (Quiz ; Règles d'or ; Faq ; Site d'entraînement de la phase d'admission)
- **Anticipez, n'attendez pas la dernière minute pour préparer votre projet d'orientation** : anticipez au lycée (Avenir(s) ; possibilité d'ouvrir un compte Parcoursup dès la 2nde) pour construire votre projet d'orientation progressivement, explorez la carte des formations, consultez les fiches des formations
- **Faites les vœux pour des formations qui vous intéressent, ne vous autocensurez pas, pensez à diversifier vos vœux et évitez de ne formuler qu'un seul vœu**
- **Ne restez pas seuls avec vos questions** : échangez au lycée et profitez des rencontres avec les enseignants et étudiants du supérieur : Lives Parcoursup, journées portes ouvertes, étudiants ambassadeurs
- **Préparez vous pour la phase d'admission** : la phase d'admission va vite, vous devrez répondre aux propositions ... alors préparez-vous à faire un choix..
- **Mais rassurez-vous, Parcoursup n'est qu'une première étape... vous avez le droit de vous réorienter !**

**N'hésitez pas à adresser vos questions au Professeur référent/Principal de votre enfant
ou si besoin par pronote**

- **Pour rencontrer en entretien au lycée Mme Fournier, Psychologue de l'EN spécialisée en conseil en orientation :**
 - ✓ **Passer à la vie scolaire pour un rendez-vous**
 - ✓ **Lui envoyer un message par pronote**